

CE QU'IL A VIS

GILLES PANDEL
UNE RÉTROSPECTIVE
1981-2021

DOSSIER DE PRESSE

Commissaire
Hilda Inderwildi

Équipe
Chargée de communication
Marie Asselin
Catherine Philippot
Solène Scherer

Régisseurs
Christian Satgé (Université Toulouse Jean Jaurès)
Xavier Labourdique (Goethe-Institut)

Graphisme
Benoît Colas

Assistant·e·s scénographie
Cyril Aubin
Lilas Descottes
Justine Duval
Bahia Gonçalves
Émmeline Marinoni
Quentin Mauger
Julie Nonnon
Léo Pequiniot
Auraelena Pisani
Jennifer Thorisch
Chrysoula Zisi

Scénographie
Gilles Pandel

Espaces d'exposition
Galerie Concha de Nazelle
Goethe-Institut
Librairie Études
Université Toulouse Jean Jaurès : Fabrique, Maison de la Recherche

Partenaires
Université Toulouse Jean Jaurès,
CREG,
CIAM,
Galerie Concha de Nazelle,
Goethe-Institut,
Quinzaine franco-allemande de l'Occitanie,
Événement-ami du Printemps de Septembre



Sommaire

L'exposition..... 5

L'artiste 6

Son œuvre..... 8

Itinéraire d'exposition..... 11

Agenda..... 18

Autour de l'exposition..... 20

Informations pratiques..... 23

L' exposition

L'exposition a lieu à Toulouse du 9 septembre au 31 octobre 2021 et coïncide avec le Printemps de Septembre qui se tient cette année du 17 septembre au 17 octobre. Elle s'inscrit dans la programmation de la Quinzaine franco-allemande de l'Occitanie.

Elle investit trois lieux – cinq espaces –, avec un esprit et un projet différent pour chacun d'eux.

À l'université Toulouse Jean Jaurès, le grand espace tubulaire de La Fabrique accueille une rétrospective des œuvres de 1981 à 2021, tandis que la galerie d'art Concha de Nazelle présente la dernière veine photo-alchimique des travaux de l'artiste. La Maison de la Recherche, la librairie Études Mirail et le Goethe-Institut hébergent des expositions thématiques déclinées sur deux lignes capitales dans les séries de Gilles Pandel : la figure du philosophe et celle du créateur qui souvent se rejoignent.

L'artiste présente un ensemble de plus de 4500 photos, complété par un film en images de synthèse, des sculptures d'aluminium et une mosaïque de miroir.

La rétrospective prévoit de nombreuses manifestations réparties sur les trois sites pendant toute la durée de l'exposition. Sont réunis pour l'occasion un peu plus d'une vingtaine d'artistes et de philosophes ou historiens de l'art, français et étrangers. Les vernissages s'échelonnent du 10 au 23 septembre 2021.

Pendant toute la durée de l'exposition, l'artiste sera présent à Toulouse pour l'ensemble des rencontres. En plus de réaliser une lecture-happening, il se prêtera au jeu des entretiens, il accompagnera des déambulations dans les divers espaces d'exposition et accueillera lui-même le public à la galerie d'art Concha de Nazelle les dimanches après-midi. Une masterclass se tiendra également à la Fabrique sur le campus du Mirail.

Dans le prolongement de cette rétrospective, d'autres expositions sont d'ores et déjà prévues à l'espace d'art de Christian Thorel à Toulouse en 2022, à Paris et à Berlin.

CE QUE JE VIS
GILLES PANDEL
UNE RÉTROSPECTIVE
1981-2021

L'artiste

Gilles Pandel (1963) grandit à Genève en Suisse. Après sa maturité (baccalauréat), il choisit de faire des études en informatique à la Faculté des Sciences de Genève. La dimension créative des mathématiques demeure importante dans son travail artistique.

Après avoir été assistant à l'Université de Genève, il s'installe à Paris en 1993, où il vit jusqu'en 2006. Il s'y forme au théâtre et devient assistant à la mise en scène pour Luce Berthommé et Madeleine Marion. Il adapte *Guignol's Band* de Céline donné à Avignon (1999) et à Paris (2000-2001), puis met en scène la pièce *Dubuffet, Tchouang-tseu : une question de point de vue* (2001) dans laquelle il apparaît comme peintre dans une performance. En parallèle, Gilles Pandel écrit deux livres *Céline, le musicien Céline... Voilà comme il est!* et *Point de Vue sur Les Mires de Jean Dubuffet*. Son travail théâtral est marqué par le cinéma d'art et d'essai, par la littérature – notamment Beckett, Deleuze, Duras, Racine et Virginia Woolf –, et dans les arts de la scène par Antoine Vitez à travers Madeleine Marion, Redjep Mitrovitsa, Jany Gastaldi et Éloi Recoing.

Entre 2004 et 2010, simultanément à son travail photographique, Gilles Pandel revient à l'informatique, attiré par la révolution qui s'opère dans le domaine des images de synthèse. Il s'établit à Pully, non loin de Lausanne, où on le connaît comme « l'artiste aux miroirs ». Ses mosaïques dans l'esprit du street art sont encore visibles dans les rues de la commune. Ténues et élégantes, pleines de fantaisie, elles jalonnent un subtil parcours d'éclats de lumière.

Même si l'artiste joue dans le film *Kommunisten* de Jean-Marie Straub en 2014, depuis 2010, il se consacre exclusivement à ses expérimentations photographiques commencées dès les années 1980, ainsi qu'à l'écriture de son livre *Ce que je vis* qui sera publié en même temps que l'exposition. Concentrée sur le visage et ce qu'il recèle d'émotions, son œuvre compose une galerie de portraits des personnes qu'il aime ou qui l'intéresse.

Systématique et éclectique à la fois, Gilles Pandel aime aussi travailler entre la Suisse et la France.



CE QUE JE VIS
GILLES PANDEL
UNE RÉTROSPECTIVE
1981-2021



Son œuvre

Au fil des années, l'artiste s'est forgé une solide identité artistique fondée sur ses passions et ses expérimentations.

Il a pour principe de ne pas travailler sur commande et de réaliser le portrait de créateurs dont les œuvres l'interpellent. Les prises de vue se font lors de rencontres ou conférences publiques. Les sujets ne posent jamais, afin d'en préserver le naturel et la dynamique.

Un autre des principes de l'artiste est celui de la série. « Seul un artiste sériel est sérieux », dit-il en plaisantant à demi, « la série permet de ne pas fixer l'image et, surtout, d'en épuiser les facilités ».

Soumises à un long processus itératif de sélection et de remodelages sur ordinateur et par d'autres biais artisanaux, les œuvres de Gilles Pandel sont tournées vers la matière. Paradoxe au regard de son parcours informatique, elles tiennent d'une forme d'analogisation progressive et dynamique du numérique, privilégiant le concret et le contact : « La photographie ne m'intéresse pas. C'est l'humain qui m'intéresse. »

Les œuvres de Gilles Pandel frappent par leur incessante quête de nouveaux moyens techniques et d'expérimentations, par leur sens de la géométrie et par leur proximité avec les arts non photographiques : le dessin, la peinture et la sculpture, dont il semble revisiter la tradition et les modalités technologiques à la recherche de l'humain.

Gilles Pandel n'a jamais cessé de pratiquer la photographie depuis les années 1980. Son activité théâtrale (1993-2006) est déterminante, dans la mesure où il réalise durant cette période de nombreuses photos de plateau et systématise ses études de portraits. Ceux-ci frappent par leur aspect minéral, de sculpture végétale, de portraits-paysages.

Il est possible de distinguer deux veines assez nettes dans la création de Gilles Pandel : la première (depuis les années 1990) se caractérise par une orientation plus graphique, la seconde apparue avec les photos de Miquel Barceló en 2015 est plus proche de la peinture.

Sa galerie de portraits permet de se faire une idée juste de son univers et de la constellation créatrice dans laquelle il s'inscrit. Citons, entre autres : Giorgio Agamben, Miquel Barceló, Sharunas Bartas, Christian Caujolle, Alain Cavalier, Hélène Cixous, Antoine d'Agata, Claire Denis, Lav Diaz, Georges Didi-Huberman, Jacques Doillon, Bruno Ganz, Armand Gatti, Jean-Luc Godard, Pierre Guyotat, Peter Greenaway, Werner Herzog, Alexandre Hollan, Anish Kapoor, Abbas Kiarostami, William Kentridge, Kim Ki-duk, Anselm Kiefer, Alexander Kluge, Xavier Lambours, Marceline Loridan-Ivans, Daidō Moriyama, Jean Nouvel, Ernest Pignon-Ernest, Jacques Rancière, Claude Régy, Michel Serres, Ok-sana Shachko, Jean-Marie Straub et Danièle Huillet, Ai Weiwei, Bob Wilson...

CE QUE JE VIS
GILLES PANDEL
UNE RÉTROSPECTIVE
1981-2021

Expositions récentes

Galerie 24 B, « *Possession immédiate* »,
exposition collective, Paris (France), 2015.

Galerie Atelierphotos, « *Visages* »,
exposition personnelle, Nyon (Suisse) 2015.

Galerie Atelierphotos,
« *46 Pictures To Represent Peter Greenaway* »,
exposition personnelle, Nyon (Suisse), 2016.

Galerie Le Corridor, « *Silences* »,
exposition personnelle, Arles (France), 2017.

Château de Cerisy, « *Alexander Kluge, Anselm Kiefer,
Georges Didi-Huberman, Wolfgang Asholt* »,
exposition personnelle, Cerisy (France), 2019.

Textes

Ce que je vis. [à paraître en 2021]

Point de Vue sur Les Mires de Jean Dubuffet.
Paris, Synapse 6, 2001.

Céline, le musicien Céline... Voilà comme il est !
Paris, Synapse 6, 1998.

S



Sophie Semin, 2020



I tinéraire de l' exposition

Le Tube de la Fabrique Espace de la rétrospective 1981-2021

Le bâtiment de La Fabrique de l'Université Toulouse Jean Jaurès est entièrement dédié aux arts visuels et aux arts vivants contemporains. Ce vaste ensemble de 3000 m² accueillera dans la galerie du Tube (200 m²) plus de 3500 photographies de Gilles Pandel.

Œuvres exposées : Sharunas Bartas, Ina Bartas, Lora Bartas, Runa Bartas, Ludmilla Brenelière, Catherine Breillat, Christian Caujolle, Alain Cavalier, Hélène Cixous, Pedro Costa, Antoine d'Agata, Claire Denis, Lav Diaz, Jacques Doillon, Valérie Dréville, Bernard Dufour, Bruno Dumont, Jurga Dikciuvine, Manon Ferrand, Philippe Garrel, Armand Gatti, Agnès Godard, Jean-Luc Godard, Elena Gomez Toussaint, Peter Greenaway, Jacques Henric, Benoît Jacquot, Kevin Jean, Alejandro Jodorowski, Abbas Kiarostami, Kim Ki-duk, Denis Lavant, Emmanuelle Maquat, Madeleine Marion, Tsai Ming-Liang, Daidō Moriyama, Jean Nouvel, Corinne Orsoni, Ursula Pfander, Claude Régy, Hubert Reeves, Marie Roig, Nina Santes, Laure Serullaz, Oksana Shachko, Alexandre Sokourov, Jean-Marie Straub et Danièle Huillet, Téléphone, Carlos Torres, Agnès Varda, Cédric Villani, Ai Weiwei, Bob Wilson, Kiju Yoshida...

- Sont prévues des déambulations avec l'artiste.



Kim Ki-duk (Série 2), 2020

CE QUE JE VIS
GILLES PANDEL

UNE RÉTROSPECTIVE

1981-2021



Fontaine, 2008



Danseur miroir, Pully 2005



Université Toulouse - Jean Jaurès
Maison de la Recherche
(hall de l'amphithéâtre)

Espace des philosophes et des écrivains

Gilles Pandel inaugurerà cet espace comme lieu d'exposition.

Œuvres exposées : oris Cyrulnik, Aurélien Barrau, Michel Serres, entre autres

Expositions
du 17 septembre
au 22 octobre 2021

Vernissage le jeudi 16 septembre, 18h-21h

La comédienne Sophie Semin lira
« Ce que je vis »
(Henri Michaux, 1946) en ouverture de la rétrospective.

Ouverture du Tube
dans les horaires du Printemps de Septembre,
Maison de la Recherche, 8h-18h
Université Toulouse - Jean Jaurès,
5 Allée Antonio Machado, 31058 Toulouse
<https://www.univ-tlse2.fr/>



Gilles Pandel, Kim Ki-duk (Série 2-3), 2020W

CE QUE JE VIS
GILLES PANDEL
UNE RÉTROSPECTIVE
1981-2021





La librairie Études Espace du penseur

**Exposition-vente
du 17 septembre
au 17 octobre**

Vernissage le jeudi 16 septembre, 18h-21h

La librairie Études Mirail-Université Jean Jaurès
est adossée au bâtiment de La fabrique
au 5 allées Antonio Machado, 31058 Toulouse.
Ouverture dans les horaires de la librairie.
<https://www.etudesmirail.com/>

Dédiée à des philosophes qui ont questionné l'image, cette exposition s'est inscrite de manière naturelle dans la programmation de la librairie Études au cœur du campus Mirail. Celle-ci collabore régulièrement avec La Fabrique pour des expositions rétrospectives. La dernière en date a eu lieu en 2019 autour du collectif d'artistes *Présence Panchounette fondé en 1969 : Présence Panchounette is not dead ?*





Galerie Concha de Nazelle

Espace de la peinture

Exposition-vente du 10 septembre au 17 octobre

Vernissage le vendredi 10 septembre, 18h.

Conférence de Stéphane Pujol,
suivie d'un entretien avec l'artiste

Ouverture du mercredi au dimanche,
de 14h à 18h30.

Permanence assurée par l'artiste les dimanches.

Galerie Concha de Nazelle, galerie d'art,
5 rue du Puits Vert, 31000 Toulouse
<http://www.galeriedenazelle.com/>

Installée dans le centre historique de Toulouse, la galeriste Concha de Nazelle défend sans compromis depuis 2003 la peinture contemporaine qu'elle aime. Pour exemples en 2020 : André Aragon, Jean Million, Rizu Takahashi et Bert Wils.

Dans cette galerie de 120 m², Gilles Pandel exposera sur trois salles aux ambiances différenciées des séries présentant un lien fort avec les arts non photographiques. Chacune de ces œuvres de photo-alchimie est unique, impossible à reproduire à l'identique.

Seront exposés notamment des portraits de Miquel Barceló, Enki Bilal, Alexandre Hollan, Jean-Pierre Léaud, Anish Kapoor, Anselm Kiefer, Ernest Pignon-Ernest, Auraelena Pisani, Ai Weiwei.



CE QUE JE VIS GILLES PANDEL UNE RÉTROSPECTIVE 1981-2021

Enki Bilal, 2020



Aura, 2020



Bruno Ganz, 2017





Goethe-Institut Espace Ganz/ Herzog/ Kluge

**Exposition
du 9 septembre
au 31 octobre 2021**

Vernissage le jeudi 23 septembre 2021

Interview-performance
avec l'écrivain cinéaste Alexander Kluge

Cette exposition sera ouverte
aux heures d'ouverture de l'institut.

Goethe-Institut, 4 bis, rue Clémence Isaure,
31014 Toulouse Cedex 6
<https://www.goethe.de/ins/fr/fr/sta/tou.html>

Touchée par les portraits singuliers de l'artiste suisse, Stefanie Neubert, directrice du Goethe-Institut de Toulouse, a souhaité exposer dans ses locaux trois monstres sacrés en lien avec le cinéma allemand : le comédien Bruno Ganz, le réalisateur Werner Herzog, le réalisateur et écrivain Alexander Kluge. S'y ajoutent les portraits de la comédienne Sophie Semin.

- Sont prévues des déambulations avec l'artiste.



Inscrite dans la tradition de l'institut,
cette exposition s'intègre aussi
dans la Quinzaine franco-allemande de l'Occitanie.



A genda

• **Vendredi 10 septembre, 18h :**

Vernissage-Conférence avec Stéphane Pujol (Professeur en Littérature française, Université Toulouse - Jean Jaurès), Entretien avec Gilles Pandel, **Galerie Concha de Nazelle**

• **Samedi 11 septembre, 14h30, 15h30 et 16h30 :**

Déambulations avec le public,
18h : Rencontre avec Gilles Pandel, **Goethe-Institut**

• **Mardi 14 septembre, 17h-19h :**

Conférence polyphonique, Christian Caujolle et Gilles Pandel à bâtons rompus, **Scène, La Fabrique, Université Toulouse - Jean Jaurès**

• **Jeudi 16 septembre, 18h :**

Vernissage-Lecture avec Sophie Semin, suivi d'un entretien avec Gilles Pandel, **Scène, La Fabrique, Université Toulouse - Jean Jaurès**

• **Vendredi 17 septembre, 18h30 :**

Sophie Semin lit Peter Handke, **Goethe-Institut**

• **Mardi 21 septembre, 18h30 :**

Marie-Hélène Roig lit Samuel Beckett, **Goethe-Institut**

• **Jeudi 23 septembre, 18h30 :**

Vernissage-Interview-Performance, Alexander Kluge et Gilles Pandel en dialogue, en présence de Gilles Pandel, **Goethe-Institut**

• **Vendredi 24 septembre, 12h30 :**

L'histoire à venir, « Usages du faux », Discussion avec Anne Lagny (Professeure en Histoire des idées et civilisation germanique, ENS Lyon) et Gilles Pandel, **salle GS057 (Bâtiment Olympe de Gouges), Université Toulouse - Jean Jaurès**

• **Samedi 25 septembre, 10h-13h :**

Atelier d'écriture autour des photos de Gilles Pandel avec l'association Yaksa, **La Fabrique, Université Toulouse - Jean Jaurès**

• **Mardi 28 septembre, 12h30 :**

Conférence polyphonique avec Michèle Guidetti (Professeur en psychologie du développement) et Hilda Inderwildi (MCF HDR en Études germaniques), **Amphi F417, Maison de la Recherche, Université Toulouse - Jean Jaurès**

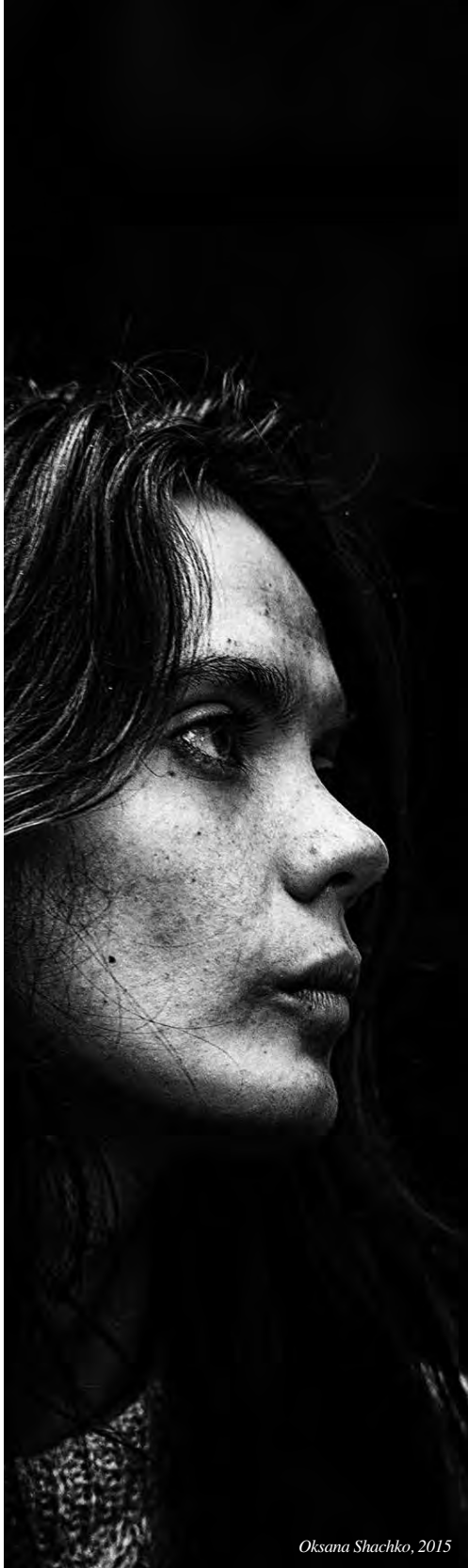
• **Jeudi 30 septembre, 18h :**

Carte blanche à la chorégraphe Christine Bastin, **Scène, La Fabrique, Université Toulouse - Jean Jaurès**

• **Samedi 2 octobre, 10h-13h :**

Atelier d'écriture avec l'association Yaksa, **La Fabrique, Université Toulouse - Jean Jaurès**

CE QUE JE VIS
GILLES PANDEL
UNE RÉTROSPECTIVE
1981-2021



Oksana Shachko, 2015

• **Mardi 5 octobre, 18h :**

« La nuit folle » de Jacques Henric, entretien avec Gilles Pandel, **Librairie Ombres Blanches**

• **Mercredi 6 octobre, 13h30-17h30 :**

Atelier « Traduction et Photo » autour d'Alexander Kluge et Gilles Pandel, à destination des scolaires, avec Mechthild Coustillac et Hilda Inderwildi (traductrices et MCF en Études germaniques, **Université Toulouse - Jean Jaurès**), **Goethe-Institut**

• **Vendredi 8 octobre, 14h-17h :**

Masterclass avec Gilles Pandel, Patrick Barrès (Professeur en Arts appliqués, Arts plastiques) et Hilda Inderwildi, **La Fabrique, Université Toulouse - Jean Jaurès**

• **Samedi 9 octobre, 10h-13h :**

Atelier d'écriture avec l'association Yaksa, **La Fabrique, Université Toulouse - Jean Jaurès**

• **Mardi 12 octobre, 18h :**

Conférence polyphonique avec Hélène Sirven (MCF en Sciences humaines appliquées à l'art et en Esthétique, université Paris 1 Panthéon-Sorbonne), **Goethe-Institut**

• **Mercredi 13 octobre, 9h-19h :**

Journée d'étude « Les enjeux mémoriels du portrait », organisée par Fabienne Bercegol (Professeure de littérature française, PLH-ELH) et Estelle Galbois (MCF, PLH-CRATA), **Scène, La Fabrique, Université Toulouse - Jean Jaurès**
Avec Anne Geslin-Bayaert, Laurent Bricault, Michela Gardini, Véronique Krings, Philippe Ortel, Gilles Pandel, Nathalie Piegay, Céline Trouchaud, Bernard Vouilloux

• **Jeudi 14 octobre, 14h :**

Atelier du Master d'écriture autour des photos de Gilles Pandel, **La Fabrique, Université Toulouse - Jean Jaurès**

• **Vendredi 15 octobre, 17h :**

Entretien avec Gilles Pandel, suivi d'une table ronde sur le thème « Les émotions décomposées », **La Fabrique, Université Toulouse - Jean Jaurès**

• **Samedi 16 octobre, 10h-13h :**

Atelier d'écriture avec l'association Yaksa, **Scène, La Fabrique, Université Toulouse - Jean Jaurès**

• **Mardi 19 octobre, 18h-19h30,**

Conférence polyphonique avec Edwige Armand (Enseignante-chercheuse en Arts et Culture à l'INP Purpan), Don Foresta (Artiste, chercheur et théoricien de l'art) et Gilles Pandel, **Amphi F417, Maison de la Recherche, Université Toulouse - Jean Jaurès**

• **Vendredi 22 octobre, 18h :**

« S'envisager : Visages – Héritages – Transmissions/ Ce que je vis ; Jean-Luc Nancy et le portrait », lecture-performance par Gilles Pandel et Elsa Leforestier-Ribardièrre (violon), **Scène, La Fabrique, Université Toulouse - Jean Jaurès**

Cartes blanches à Jann Gallois (danseuse et chorégraphe) et Claudine Hunault (psychanalyste et auteure), sans dates fixes

Présence de l'artiste Gilles Pandel à la **Galerie Concha de Nazelle**
Horaires variables, consulter site : <https://www.gillespandel.com/>

Performances sans dates fixes

- Jann Gallois
- Marie de Nazelle, marionnettiste, musicienne et bruiteuse, proposera diverses actions en dialogue avec l'œuvre de Gilles Pandel.
- Une carte blanche sera donnée à Claudine Hunault, auteure, metteuse en scène, comédienne, musicienne et psychanalyste pour une performance autour de l'art de Gilles Pandel.
- Déambulations à La Fabrique et au Goethe-Institut

*Contact : atelier.artistique@univ-tlse2.fr



A utour de l'exposition

Ouvrages et revues

Portrait d'Antoine d'Agata dans « La photo peut être un outil pour rester en vie », Interview d'Antoine d'Agata par Bastien Manach. Magazine Polka, n°45, 27. 3. 2019. <https://www.polkamagazine.com/>

Ce que je vis - Gilles Pandel, une rétrospective (1981-2021), Catalogue d'exposition, 9 septembre-31 octobre 2021, Toulouse, Hilda Inderwildi (Éd.), Toulouse, Reprint, 2021, 370p

Liens externes

<https://pro.magnumphotos.com/Package/2K1HRG6I9KP9> (accessible sur inscription)

<http://caap-gagny.com/2019/09/rencontre-avec-gilles-pandel/>

<https://programme.parisphoto.com/programme-2018/plateforme/antoine-d-agata.htm>

<https://lecorridor-artcontemporain.com/artistes-pandel.htm>

https://www.visionsdureel.ch/fileadmin/user_upload/Documents/VisionsDuReel/WWW/Presse/Revue_de_presse/2016-04-18_la_cote_greenaway.pdf

<https://www.lacote.ch/articles/divers/la-cote-des-arts/gilles-pandel-sculpte-ses-photographies-503584>

<https://www.olivier-evard.ch/expo.html>

<https://math.ethz.ch/fim/activities/conferences/past-conferences/2015/symposium-50-years-of-mathematics-at-the-fim/participants.html>

<http://www.mehdibelhajkacem.com/>

<https://diaryforelsa.blogspot.com/2011/11/looking-glass.html>

http://eppully.educanet2.ch/annexe.ouest/AnnexeOuest/Le_blog/Entrees/2012/5/10_Gilles_Pandel.html

CE QUE JE VIS
GILLES PANDEL
UNE RÉTROSPECTIVE
1981-2021



Sharunas Bartas, 2016

Les enjeux mémoriels du portrait, journée d'étude organisée par **Fabienne Bercegol et Estelle Galbois** (Université Toulouse - Jean Jaurès)

Anne Geslin-Beyaert, université Bordeaux Montaigne, « *Le portrait contemporain et l'invention du visage* »

Laurent Bricault, université Toulouse - Jean Jaurès, « *La mémoire des cités : de l'usage du portrait et de la tradition dans le monnayage provincial romain* »

Véronique Krings, université Toulouse - Jean Jaurès, « *Les biographies d'antiquaires : un portrait idéal ?* »

Philippe Ortel, université Bordeaux Montaigne, « *La mémoire affichée : enjeux du portrait de rue chez JR et Agnès Varda* »

Nathalie Piegay, université de Genève, « *Portraits photographiques contemporains : mémoire spectrale et cadres de l'oubli (Ernaux, Modiano, C. Boltanski, A. Messenger)* »

Michela Gardini, université de Bergame, « *Le portrait ou la mémoire cruelle* »

Céline Trouchaud, université Toulouse - Jean Jaurès, « *Les portraits du Fayoum, veilleurs rêvés de la vie éternelle* »

Bernard Vouilloux, Sorbonne Université : « *La construction mémorielle des portraits dans l'Histoire de la Révolution française de Jules Michelet* »







Jacques Henric, 2020

INFORMATIONS PRATIQUES

L'exposition dans le Tube
sera accessible aux professionnel•le•s pendant le montage
sur réservation par mail :
gillespandelcontact@protonmail.com

Contact Ventes
Gilles Pandel : gillespandelcontact@protonmail.com

Contact Communication
Solène Scherer : solene.scherer@univ-tlse2.fr

